

**ОКОНЧАТЕЛНИ РЕЗУЛТАТИ**

**АНКЕТНОТО ПРОУЧВАНЕ  
ЗА НЕОБХОДИМОСТТА ОТ  
ПРЕДОСТАВЯНЕ ОТ НАЦИОНАЛНА СЛУЖБА ЗА СЪВЕТИ В  
ЗЕМЕДЕЛИЕТО (НССЗ)  
НА  
КОНСУЛТАНТСКА ПОМОЩ  
ЗА  
ЗЕМЕДЕЛСКИТЕ ПРОИЗВОДИТЕЛИ  
ОТ  
НАЦИОНАЛНАТА СЛУЖБА ЗА СЪВЕТИ В ЗЕМЕДЕЛИЕТО /НССЗ/**

2014 г.

## ЦЕЛ И ЗАДАЧИ НА АНКЕТНОТО ПРОУЧВАНЕ

През програмния период 2007 – 2013 г. Националната служба за съвети в земеделието /НССЗ/ активно съдейства за успешното прилагане на държавната политика за развитието на аграрния сектор и за адаптирането му към изискванията на Общата селскостопанска политика /ОСП/. Дейността ѝ е специализирана в предоставянето на консултантски и съветнически услуги, на актуална информация и обучение на земеделски стопани. Предоставени са около 75 хил. безплатни индивидуални консултации и са консултирани 20 хил. земеделски производители. Изготвени са над 16 500 проекти и заявления за подпомагане по мерките на ПРСР. Обучени са над 1500 земеделски производители. Извършена е широка информационна дейност и са предоставени голям брой комплекти съветнически услуги.

Безспорни са постигнатите позитивни резултати и постижение на НССЗ и доказаните ползи за многобройните земеделски производители, изпитали потребност от актуална съветническа и компетентна консултантска и информационна услуга и професионално обучение. Независимо от това, с оглед по-нататъшното усъвършенстване на дейността на Националната служба, на предстоящите предизвикателства през новия програмен период и повишаване на ефективността от цялостната ѝ дейност, от особена важност е да се имат предвид оценките, вижданията и предложенията на непосредствените производители. По конкретно е необходима обратна информация и обективен анализ на получените мнения, виждания и оценки на земеделските производители, основни ползватели на услугите на НССЗ. Необходимо е да се изследва и да се установи каква е тяхната преценка за обхвата и качеството на получаваните до сега услуги, за съответствието на потребностите им, за нуждата от разнообразяването и разширяването на дейността на НССЗ. Разкриването на позитивите и негативите, на допусканите пропуски до сега, ще спомогне за усъвършенстване на консултантската дейност, ще улесни земеделските производители при кандидатстването им за финансиране по европейските и национални схеми за подпомагане, за организиране и развитие на ефективно и високотехнологично земеделско производство и за неговото пазарно ориентиране.

За да се даде отговор на тези въпроси се проведе настоящето мащабно анкетно изследване, което има за цел да проучи мнението, нагласата, информираността и оценката на земеделските производители за мястото, необходимостта и публичните ползи, количествени и качествени, от дейността на НССЗ. Получените резултати от изследването позволяват да се разкрият тенденции, да се направят обосновани изводи и конкретни предложения за подобряване, обогатяване и рационализиране дейността на НССЗ през новия програмен период 2014 – 2020 г.

С изследването се цели да се отговор на следните основни задачи:

а/ да събере и анализира информация за реалната ситуация по отношение предоставяните и ползвани консултантски услуги от земеделските производители;

б/ да установи вида и формата на предпочитаните от земеделски производители консултантски и информационни услуги, както и надеждността и реалните ползи от консултантски институции /държавни и/или частни/;

в/ да се разкрият и дефинират причините, поради които земеделските производители не са използвали консултантски услуги до сега;

г/ да се проучи по кои от новите мерки през програмния период 2014 – 2020 г. приоритетно трябва да се подпомагат земеделските производители;

д/ да се установи нагласата на земеделските производители да ползват платени консултантски услуги;

е/ да се направят изводи и очертаят насоките за ролята и мястото на НССЗ като основен, предпочитан консултант на земеделските производители и да се конкретизират предложения за подобряване и разнообразяване на дейността ѝ.

Анкетното проучване е проведено през месец декември 2013 г. и обхваща земеделски производители от цялата страна.

## МЕТОДОЛОГИЯ И МЕТОДИКА НА АНКЕТНОТО ИЗСЛЕДВАНЕ

В научно-експертните изследвания анкетата като дескриптивен метод на допитване е най-разпространеният начин за изучаване на мненията, предпочитанията, оценките, намеренията и опасенията на респондентите. Чрез този метод, при спазване на определени изисквания, се получава достоверна информация за актуални и минали действия, за състоянието и структурните особености на дадени субекти от различни обществени сфери. Това дава възможност за регистриране на субективни и обективни факти, за моделиране и прогнозиране, за избор на алтернативни и конкретни решения. Допитванията са особено подходящи при осъществяването на мащабни представителни изследвания за събиране на количествено измерима информация, която в последствие ще се подложи на статистическа обработка и анализ.

В контекста на казаното се корени и целесъобразността от използването на анкетата за постигане целите и задачите на настоящето мащабно изследване, насочено за проучване мненията и оценките на земеделските производители, относно дейността на НССЗ.

Разработеният въпросник за провеждане на анкетното изследване съдържа 14 въпроса /Приложение № 1/. Той е структуриран по следния начин:

- Въведение, в което се посочва обща информация за земеделския производител и за земеделското стопанство;
- Въстъпителни въпроси, които имат за цел да заинтересоват респондентите и да предизвикат тяхното добронамерено и активно съдействие при попълването на въпросника (въпроси 1 и 2);
- Основни въпроси, които осигуряват необходимата информация (въпроси от 3 до 12 включително);
- Заключителни въпроси, които са свързани с бъдещето развитие на НССЗ (въпроси 13 и 14).

Възприетият въпросник съдържа закрити, полузакрити и дихотомни въпроси. Закрити са въпросите 10 и 14. Дихотомни (отговори на изключващи се алтернативи) са 11 и 12, а всички останали въпроси са полузакрити. Това дава възможност на респондентите за болшинството от поставените въпроси да изразяват свободно свои мнения, без да бъдат принуждавани да се вметват в предварително зададени граници.

При построяването на въпросника са спазени следните основни правила и изисквания на маркетинговите изследователски техники:

- Икономична употреба на времето на респондентите. Обикновено това означава да бъдат използвани кратки въпроси, което изискване максимално е постигнато от нас при допитването. Подбраните въпроси са кратки с разбираеми формулировки, избегнати са чужди думи и сложни изречения;
- Да се избягва използването на мъгляви въпроси. Въпросникът съдържа еднозначни въпроси, които не водят до двусмислено тълкуване. Използваните въпроси не са свързани тематично един с друг;
- Да няма подвеждащи и внушаващи въпроси. Включените въпроси са конкретни и не надхвърлят познавателните възможности на анкетираните земеделски производители. Липсват насочващи въпроси и внушаващи определен, предварително очакван отговор.

В резултат на това анкетната карта като система от въпроси и отговори с различен характер вид и структура, осигурява постигането на по-голяма обективност и коректност на получаваната информация.

Възприетата методология и методически подход, респективно използваните маркетингови техники и похвати са адаптирани чрез „пробно изследване” на ограничена извадка на респонденти, за да се провери дали „въпросникът работи”, тоест дали въпросите са разбираеми, правилно подредени и коректно зададени.

При използването на анкетния метод са възможни различни разновидности на приложение. За целите на изследването и поставените задачи, отчитайки спецификата на дейността на респондентите, е възприето използването на анкета в дома и на работното място. По конкретно анкетиращите лица (полеви сътрудници) посещават домовете, офисите или

отделните работни места на предварително определените респонденти – земеделски производители. Тази разновидност на анкетиране осигурява определени преимущества:

- Създава нормална и непринудена атмосфера на разясняване и попълване на анкетната карта;
- Разполага се с повече време и по-спокойна обстановка за осмисляне на въпросите и посочване (формулиране) на отговорите;
- Постига се личен контакт с анкетираните, което позволява анкетаторът да обясни на респондента целта и задачите на изследването, поводът на неговия конкретен избор и да даде други допълнителни пояснения и отговори;
- Минимизира се времето за провеждане на анкетата и за събиране на необходимата информация;
- Предотвратява се възможността за неясно тълкуване от страна на анкетираните на определени въпроси и отговори, вследствие личното присъствие и непосредствен контакт с анкетиращия.

Анкетното проучване се базира на резултатите от Преброяването на земеделските стопанства в България през 2010 г. Броят на анкетираните земеделски производители е пропорционален на броя на земеделските стопанства по статистически райони и области (приложение № 2).

Поради големия брой на първичните единици в генералната съвкупност (370222 земеделски стопанства) изследването се базира на извадков, а не на изчерпателен подход. При планирането на извадката е използвана известна в литературата и практиката методика, с оглед на получаване на такива оценки на параметрите, които да послужат за практическите цели на изследването и на тяхна основа да се изведат състоятелни изводи и заключения. Целта е да се получат достоверни и представителни характеристики за генералната съвкупност, така, че извадката да отразява пропорционално основни, същностни нейни черти и да отговаря на изискването за достоверност. По тази причина планирането на нейният обем се извършва преди работата по организиране на извадката и извършване на наблюдението.

#### Изчисляване на обема на извадката

1) Чрез формула за предварително планиране на обема на извадката:

- Пределно допустима грешка – 5%
- Доверителен интервал – 95%
- Гаранционен множител – 1,96
- Дисперсия – 2500

$$n = \frac{z^2 \sigma^2}{\Delta^2} = \frac{1,96^2 \cdot 2500}{5^2} = 384$$

Избрани са най-широко използваните стойности на показателите в практиката при подобен вид изследвания.

**Необходимият обем на извадката е 384 земеделски производители.**

Тъй като е известен размера на целевата съвкупност, полученият обем на извадката се коригира:

$$n_1 = \frac{n}{1 + \left(\frac{n-1}{N}\right)} = \frac{384}{1 + \left(\frac{384-1}{370222}\right)} = 384$$

**Коригираният минимален обем на извадката е 384 земеделски производители.**

2) Чрез специализирани калкулатори от известни он-лайн източници:

a. <http://www.pragmatica.bg/calculators.php>

- Пределно допустима грешка – 5%
- Доверителен интервал – 95%
- Дял от съвкупността – 50%
- Обем на извадката – 384 зем. производители

- Размер на целевата съвкупност – 370222
  - **Коригиран обем на извадката – 384 зем. производители**
- b. <http://www.surveysystem.com/sscalc.htm>
- Пределно допустима грешка – 5%
  - Доверителен интервал – 95%
  - Размер на целевата съвкупност – 370222
  - Обем на извадката – 384 зем. производители

Получените резултати от изчисляване на обема на извадката чрез специализирани калкулатори подкрепят вече направените изчисления.

Следователно, необходимият **минимален** обем на извадката е 384 земеделски производители, който гарантира, че оценяваните параметри ще имат предварително желаната точност.

С увеличаване обема на извадката стойността на получените параметри все по-пълно се доближава до действителната стойност на параметрите в генералната съвкупност. В практиката увеличаването на обема на извадката обикновено се възпрепятства от финансови и организационни причини. В случая поради по-голяма ресурсна осигуреност и възможност са наблюдавани значително по-голям брой земеделски производители – 1733 бр., т.е. реалният обем на извадката е 1733.

По-големият обем на извадката не представлява заплаха за надеждността на получените резултати. Изчислен като относителен дял от генералната съвкупност той е 6,5% и не надвишава  $\frac{1}{4}$  или  $\frac{1}{2}$ <sup>1</sup> от нея. Следователно обемът на извадката от 1733 земеделски производители не създава съмнение за точността на оценките.

Нещо повече, при обем на извадката от 1733 земеделски производители, грешката на извадката намалява почти два пъти до 2,6, без да води до увеличаване на неизвадковите грешки.

$$s_{\bar{x}} = \sqrt{\frac{\sigma^2}{n} \left(1 - \frac{n}{N}\right)} = \sqrt{\frac{2500}{377} \left(1 - \frac{377}{370222}\right)} = 2,6$$

Подборът на единиците в извадката е случаен, без каквато и да е външна намеса. Анкетираният земеделски производители са определени по лотариен принцип на основата на резултатите от преброяването на земеделските производители през 2010 г. Използването на извадката осигурява бързо качествена и надеждна информация при по-ниски разходи за провеждане на изследването.

Определено може да твърди, че така приложената при изследването методология и методически подход са научно и експертно обосновани. Те са гаранция за представителността, надеждността и качеството на получената информация, респективно за обосноваването, актуалността и доказателствената сила на анализа и оценките, направените изводи и обобщения, на разкритите тенденции и обосноваването на предложенията и насоки за подобряване дейността на НССЗ, в частност на оказваната консултантска помощ на земеделските производители. В резултат на преимущественото използване на анкетния метод, отчитайки целите и задачите на изследването, на неговото предназначение и значимост за подпомагане на компетентните органи при вземане на съответните управленски решения, анализът и оценките имат неоспорима аргументация и висока степен на обосноваване.

Подборът и систематиката на въпросите в анкетната карта са релевантни на поставените цели и задачи на изследването и осигуряват информация за нуждите на анализа и оценките от различни гледни точки, направления и типаж на респондентите и техните потребности както и за адекватността и алтернативността на получените отговори и отсъствието на каквато и да е преднамереност и манипулативност.

<sup>1</sup> „ Понякога се получава, че при съответната желана точност, обемът на извадката да прехвърли  $\frac{1}{4}$  или даже  $\frac{1}{2}$  от обема на генералната съвкупност. При това положение или трябва да се намали желаната точност, или да се премине към изчерпателно наблюдение на генералната съвкупност...“

## АНАЛИЗ НА ПОЛУЧЕНАТА ИНФОРМАЦИЯ ОТ АНКЕТНОТО ИЗСЛЕДВАНЕ

Обобщените резултати и оценки от анкетното проучване, както беше посочено вече, се основават на 1 733 бр. анкетираните. От тях 96,1% /1 666 бр./ са производители /собственици и в повечето случаи и управители/, а 3,9% са само управители на земеделски стопанства.

Разпределението на анкетираните по възраст е както следва: под 40 годишна възраст са 47,9%; от 40 до 60 годишна възраст включително са 45,8% от тях и над 60 годишна възраст са само 6,2%. Определено може да се приеме, че 93,7% от включените в анкетата земеделски производители са в икономическа активна възраст и са в състояние да направят реална оценка за необходимостта от съветнически и консултантски услуги за ефективно развитие на земеделското производство и да определят нивото на тяхната компетентност и качество /таблица 1/.

**Таблица 1. Разпределение на анкетираните по възраст (брой и процент)**

Възраст на анкетирания	Брой анкетирани	%
под 40г.	830	47.9%
от 40г. до 60г. (включително)	793	45.8%
над 60г.	107	6.2%
не е посочена възраст	3	0.2%
<b>Общо</b>	<b>1 733</b>	<b>100.0%</b>

83,8% от анкетираните са с висше – друго и средно – друго образование и само 11,1% имат образование със земеделска насоченост /земеделие, ветеринарна медицина и аграрна икономика/ /таблица 2/. Случайният подбор на единиците в анализирания извадка доказва, че голяма част от земеделското производство у нас се извършва от лица без необходимото образование. Трябва да се подчертае, че това се отнася преди всичко за малките земеделски стопанства, каквито са преобладаващата част от анкетираните. Високият процент на лицата без земеделско образование в тези стопанства предопределя и по-високата потребност от консултантски и съветнически услуги, от информационна осигуреност и от обучение.

**Таблица 2. Разпределение на анкетираните по образование (брой и процент)**

Образование на анкетираните	Брой анкетирани	%
Висше - земеделско	78	4.5%
Висше - ветеринарно	11	0.6%
Висше - икономическо със земеделска насоченост	12	0.7%
Средно - земеделско	82	4.7%
Средно - ветеринарно	9	0.5%
Средно - икономическо със земеделска насоченост	2	0.1%
Висше - друго	434	25.0%
Средно - друго	1 019	58.8%
Основно	80	4.6%
Не е посочено	5	0.3%
Без образование	1	0.1%
<b>Общо</b>	<b>1 733</b>	<b>100.0%</b>

В подкрепа на посоченото твърдение е и разпределението на анкетираните лица в зависимост от размера на земеделското стопанства /таблица 3/. Най-много от тях 1 328 бр. /76,6%/ обработват земя до 50 дка, т.е. са малки стопанства. Без земя т.е. само животновъдни стопанства са 105 бр. /6,1%/. От анкетираните 106 бр. /6,1% обработват от 51 до 100 дка, а 194 бр. /11,2% обработват над 100 дка.

**Таблица 3. Разпределение на анкетираните в зависимост от размера на земеделското стопанство (брой и процент)**

Размер на земеделското стопанство					
Без	до 10.00	11-50 дка	51-100 дка	101-500 дка	над 500
105	603	725	106	117	77
6.1%	34.8%	41.8%	6.1%	6.8%	4.4%

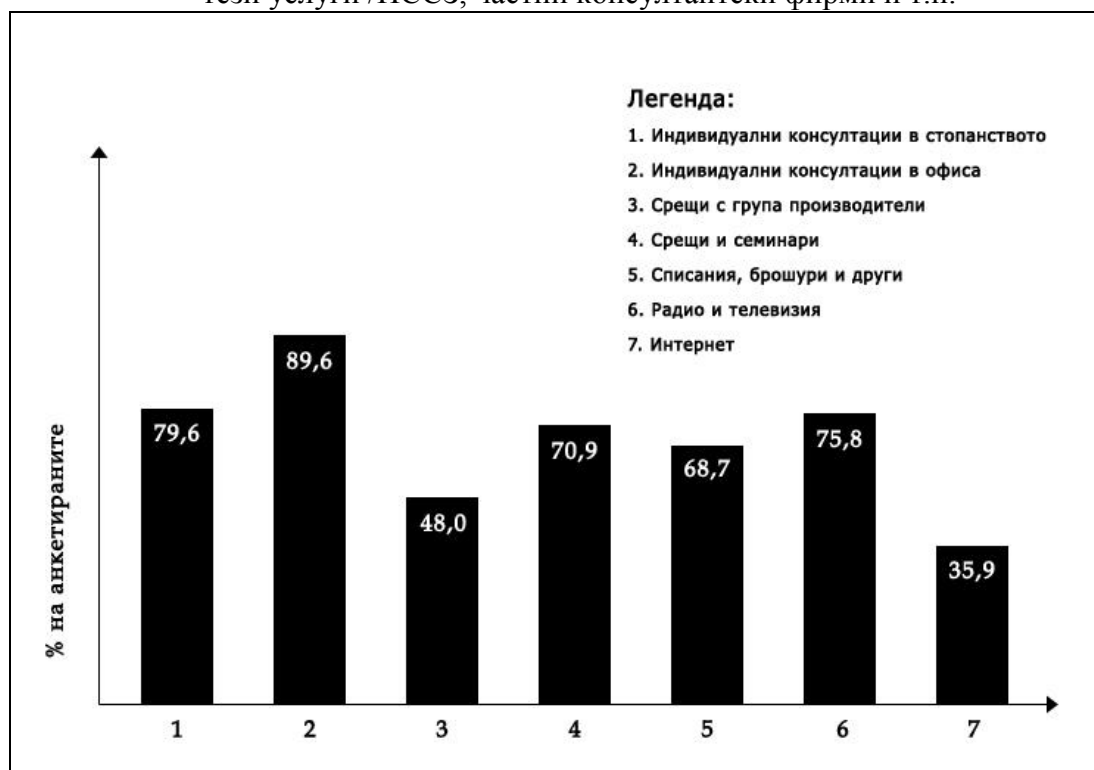
В съответствие с резултатите от преброяването на земеделските стопанства 2010 г. и тяхното разпределение по области, най-много от анкетираните са от област Благоевград – 145 бр. /8,4%/, следвани от област Пазарджик – 109 бр. /6,3%/, Хасково – 99 бр. /5,7%/, Бургас – 89 бр. /5,1%/ и Ямбол – 84 бр. /4,8%/, а най-малко са от област София-град – 9 бр. /0,5%/, област Габрово – 30 бр. /1,7%/, Велико Търново – 38 бр. /2,2%/, Варна – 40 бр. /2,3%/, и Разград – 41 бр. /2,4%/ /Приложение №2/.

Регистрирани по Наредба № 3 от 1999 г. за създаване и поддържане на регистър на земеделските производители са 1 444 бр. /83,3%/ от анкетираните лица, а не са регистрирани 289 бр. /16,7%/.

Анализът на обобщените отговори на въпрос 1 „*Моля, посочете какъв вид консултантски и информационни услуги сте ползвали досега, независимо от доставчика на тази услуга /НССЗ, частни консултантски фирми и т.н./*” налага извода, че индивидуалните консултации в офиса на консултанта са най-често срещаната услуга до сега /Приложение № 3/. Показателно е, че 89,6% от отговорите на този въпрос посочват, че за периода 2007 – 2013 г. са ползвали този вид услуга. Тук е мястото да се посочи, че 295 бр. земеделски производители не са отговорили на въпроса /17,1%/, което е индикатор за наличието на относително висока степен на незаинтересованост и индиферентност на земеделските стопани към проучвания въпрос. Второ място по значимост заемат индивидуалните консултации в стопанствата на анкетираните – 79,6%. Важно място е отредено и на информационните срещи и семинари в областта на земеделието и развитието на селските райони, на селскостопанските вестници, брошури, диплянки, радио и телевизия, съответно по 70,9%, 68,7% и 75,8%. Значително по-малък брой от анкетираните са ползвали срещите за консултиране на група земеделски производители и интернет-услугите, съответно 832 бр. /48,0% и 622 бр. /35,9%/.

По отношение честотата на ползваните услуги средно за годината при повечето видове услуги преобладава отговорът „до 3 пъти“. Изключение в това отношение са информационните услуги от вестници, списания, радио и телевизия, където над 45,0% от отговорите са „повече от 6 пъти“. Прави впечатление, че за редица от посочените видове консултантски и информационни услуги броят на отговорилите на въпроса е доста висок над 50,0% – за интернет-услугите – 919 бр., а за консултирането на групи земеделски производители – 604 бр. Следователно от ново възниква проблема за компетенциите и познавателното ниво на земеделските стопани да ползват еднакво отделните видове и конкретни форми на консултантска и информационна помощ. Различията в относителния дял на анкетираните, в зависимост от вида на получените консултантски и информационни услуги, са отразени в диаграма № 1.

**Диаграма №1.** Резултати от отговорите на въпрос 1 „Моля, посочете какъв вид консултантски и информационни услуги сте ползвали до сега, независимо от доставчика на тези услуги /НССЗ, частни консултантски фирми и т.н.“



Броят на консултираните земеделски производители през последните години расте. През 2012 г. дадените консултации в офисите на НССЗ и в земеделските стопанства нарастват с 36,0% спрямо 2011 г., и с 27,0% спрямо 2010 г. и достигат до 74 856 бр. Независимо от това все още броят на консултираните земеделски производители заема едва около 20,0% от общия им брой. Разкриването на причините за ниския относителен дял на получилите консултантски услуги лица има съществено значение за подобряване организацията на бъдещата дейност на НССЗ, за конкретизиране на начините и средствата за доближаване на консултантските услуги до техните ползватели. В голяма степен затова допринеся анализът на отговорите на въпрос 2 „Моля, посочете причините да не ползвате консултантски услуги до сега, ако е приложимо за Вас“ /Приложение № 4/. Само 61,0% /106 бр./ от анкетираните отговарят, че не се нуждаят от консултантски услуги. Определено може да се предполага, че това са управители със земеделско образование или собственици на едри земеделски стопанства, които имат възможност да наемат селскостопански специалисти. Останалите 85,0% от анкетираните осъзнават потребността от консултантски услуги относно управлението, структурата и специализацията на производство, внедряването на подходящи технологии на производство, но посочват различни причини, поради които не могат да ги ползват.

Систематизирането на отговорите на въпросите в Приложение № 4 дава възможност да се очертаят три основни групи причини /диаграма 2/:

а/ финансови – 1 006 бр. анкетираните /58,0%/ посочват, че предлаганите услуги са твърде скъпи и те не разполагат със средства за консултантски услуги;

б/ качеството на услугите – 92 бр. /5,4%/ от анкетираните нямат доверие в консултанта и имат лош опит с качеството на услугите;

в/ липса на информация – 341 бр. /21,4%/ от анкетираните не знаят къде да намерят институции, предлагащи консултантски и информационни услуги.



**Диаграма № 2.** Причините, поради които не са използвани консултантски услуги



Посочените причини по безспорен начин доказват значимостта и предимствата на консултантски и информационни услуги на НССЗ, които са безплатни и поради това еднакво достъпни за всички земеделски производители. Същевременно е наложително да се засили рекламно-информационната дейност на Службата, да се пропагандира по-широко дейността ѝ, за да достига до всички нуждаещи се от консултации и актуална информация земеделски производители. През следващите години от новия програмен период 2014 – 2020 г. акцентът в разяснително-информационната дейност на структурите на НССЗ на всички нива би следвало да се постави приоритетно при групата земеделски производители /малки стопанства и млади фермери/.

Сравнително ниският брой и относителен дял на недоволните от качеството на услугите не поставят сериозно проблема за повишаване квалификацията на специалистите и разбираемостта на използваните механизми за тази цел. Безспорно е обаче, че повишаването качеството и ефективността на консултантската дейност трябва да бъде непрекъснат процес в системата на НССЗ.

Разпределението на анкетираните в зависимост от отговорите на въпрос 3 „*Моля, посочете коя от следните държавни и/или частни институции/организации са предоставяли консултантски услуги на Вашето стопанство*“ /Приложение № 5/ неоспоримо доказва, че през периода 2007 – 2013 г. абсолютно и относително най-голям брой земеделски стопанства са ползвали консултантски услуги от териториалните офиси на НССЗ, съответно 1369 броя и 79,0%. Почти два пъти е по-малък абсолютният и относителен дял на ползвалите тези услуги от Областните дирекции по земеделие към МЗХ и ДФ „Земеделие“ – Разплащателна агенция. Значителен е броят на ползвалите консултантски услуги от Регионалните поделения на БАБХ – 573 броя и 33,0%. Относителният дял на анкетираните, ползвалите консултантски услуги от останалите държавни и/или частни институции/организации, е в границите от 2,0 до 5,0%. Особено показателен в това отношение е средният брой на ползваните услуги от анкетираните за една година. 41,0% от ползвалите услугите от териториалните офиси на НССЗ имат средно за една година повече от шест консултации. Само 3,0% са ползвали повече от шест услуги от Областните дирекции по земеделие към МЗХ. Делът на ползвалите над шест пъти услуги от ДФ „Земеделие“ е само 2,0%. Данните по безспорен начин налагат извода, че най-често търсените от земеделските производители институции за оказване на консултантски услуги са териториалните офиси на НССЗ.

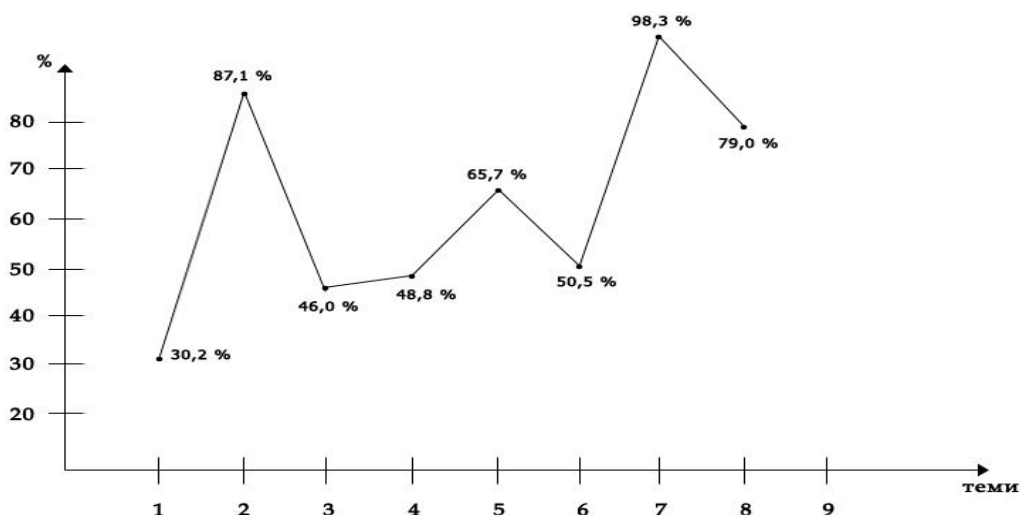
Дейността на НССЗ през изминалия програмен период е богата и разнообразна. Доказателство за това намираме в отговорите на анкетираните лица на въпрос 4 „*Моля, посочете каква форма на съветнически /консултантски/ услуги, предоставени от НССЗ сте ползвали до сега*“ – Приложение № 6. Около 70,0% от отговорилите на този въпрос са използвали индивидуални консултации в стопанството, индивидуални консултации в офисите на НССЗ и информационните срещи и семинари, организирани от нея. Най-широко използвана форма на услуга е обучението по ПРСР – 73,8% от отговорилите на въпроса. За преимущественото използване на предоставените услуги от НССЗ за предпочитанията, позитивните нагласи и очаквания на земеделските производители, съществено допринася и факта на утвърждаването от ЕК на Службата като единствен бенефициент, който не само

предоставя безплатни всички видове съветнически услуги по мярка 143, но и комплект от съветнически услуги по мярка 141 „Подпомагане на полупазарни стопанства в процес на реструктуриране“, 112 „Създаване на стопанства на млади фермери“, „Създаване на организации на производители и 214 „Агроекологични плащания“. Относително честотата на използваните услуги се очертава следното – почти всички форми на услуги най-често са използвани по 3 пъти, следвани от използваните до 6 пъти и най-малко – над 6 пъти. Все още е значителен броя на относителния дял на анкетираните, които не са ползвали предлаганите форми на услуги на НССЗ, като при „другите обучения“ достига 730 бр. /42,1%/.

Този факт свидетелства за необходимостта от увеличаване на капацитетните възможности на НССЗ, на нейния преди всичко организационен и кадрови потенциал на методическия инструментариум, натрупан и обогатяван за времето на нейното съществуване.

Разпределението на анкетираните, съгласно отговор на въпрос 5 „*Моля, посочете по кои теми сте използвали съветнически /консултантски/ услуги на НССЗ. Моля посочете важността*“ – Приложение № 7. Получената информация доказва, че темите, по които земеделските производители са ползвали съветнически услуги обхващат широк кръг от проблеми. Те са свързани с изпълнение на проекти по ПРСР, управление на земеделското стопанство, биологично земеделие, внедряване на съвременни технологии в растениевъдството и животновъдството. Земеделските производители отдават най-голяма важност на консултантските услуги за изготвяне и/или изпълнение на проект по ПРСР 2007 – 2013 г. – 1 210 броя /69,4%/ са я посочили с „висока“ или „средна“ важност. На второ място по важност са оценени консултантски услуги в сферата на растениевъдството – 1 111 бр. /64,1%/. Трето място по важност заемат консултациите за управление на земеделското стопанство, в т.ч. счетоводство и икономика 936 бр. /54,0%/, а на четвърто място са консултациите за съвременни технологии и производство – 888 бр. /51,2%/. На пето място по важност са консултациите за законно установени изисквания за управление /кръстосано съответствие/ и добри земеделски практики – 876 бр. /50,5%/. Относителният дял на анкетираните лица, които не са оценили важността на повечето от посочените теми е висок /Графика 1/.

**Графика 1.** Относителен дял на анкетираните лица, без оценка на важността на включените във въпрос 5 теми



**Легенда:**

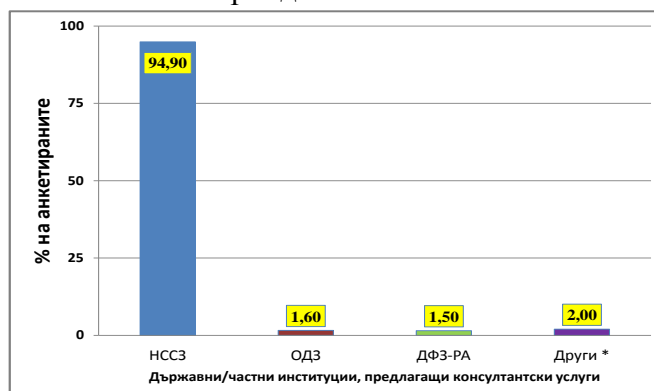
1. Консултантски услуги за изготвяне и/или изпълнение на по ПРСР 2007-2013г.
2. Консултантски услуги за изготвяне на проект извън ПРСР
3. Управление на земеделското стопанство в т.ч. счетоводство и икономика
4. Съвременни технологии и производство
5. Биологично земеделие
6. Законно установени изисквания за управление (кръстосано съответствие) и добри земеделски практики
7. Други консултантски услуги за общо управление на земеделското стопанство
8. Животновъдство

Получените оценки и изказани мнения за важността на включените теми във въпроса са твърде показателни за бъдещата дейност на НССЗ, за основните потребности, за решаването на които трябва да бъдат насочени усилията и през новия програмен период, за да се отговори по-пълно на изискванията на земеделските производители. Определено може да се твърди, че основно място в съветническите /консултантските/ услуги в бъдеще трябва да заемат темите, свързани с: изготвянето на проекти по ПРСР; управлението на земеделското стопанства; счетоводство и икономика; новите технологии; кръстосаното съответствие и добрите земеделски практики.

Анкетното проучване дава отговор и за вижданията и предпочитанията на земеделските производители относно приоритетните мерки на ПРСР през новия програмен период. Анализът на отговорите на въпрос 6 „Според Вас кои от новите мерки през програмния период 2014 – 2010 г. НССЗ трябва да насочи приоритетно усилията си за подпомагане на земеделските производители“ /Приложение № 8/, доказва наличие на осъзната необходимост и необходимост за подпомагане преди всичко на млади фермери и малки стопанства. Убедителни са намеренията заявени от 1 348 бр. /82,0%/ от анкетиранията лица, подкрепящи и мерките за инвестиции във физически активи за модернизиране и оборудване на стопанствата, с оглед затваряне цикъла на производството и преработката, получаване на добавена стойност, на високи икономически и финансови резултати. Допълнително основание на това твърдение е и високият дял на отговорите подкрепящи развитието на инфраструктурата /производствена, транспортна и социална/, с цел по-лесен достъп до големите пазари за реализация на произведената продукция, снабдяване с необходимите ресурси, развитието на туризма и на други печеливши дейности. Около 50,0% от анкетиранията подчертават необходимостта от сдружаване, от създаване на организации на производителите, а около 60,0% от тях посочват приоритетното значение на консултантите по директните плащания, в т.ч. „зелените плащания“, схемата за базово плащане, опростената схема за дребни земеделски стопани, схемата за млади земеделски стопани и др.

Показателно е разпределението на анкетиранията, относно отговорите на въпрос 7 „Кой според Вас в най-голяма степен би отговорил на консултантските потребности на малките стопанства за новия програмен период 2014 – 2020 г.“ – приложение № 9. Резултатът от проучването категорично доказва, че 94,9% от анкетиранията заявяват, че през новия програмен период НССЗ в най-голяма степен би отговорила на консултантските потребности на малките стопанства. И това е напълно обяснимо като се има предвид преобладаващата част на дребните земеделски стопанства при сложилата се у нас организационна структура и образователно квалификационното ниво на собствениците им. На второ място по този показател са областните дирекции „Земеделие“, МЗХ – 28 бр. /1,6%/ и на трето място – ДФЗ – Разплащателна агенция – 26 бр. /1,5%/. На останалите консултантски държавни и частни организации, фирми и консултанти се падат 34 бр. /2,0%/ /диаграма 3/.

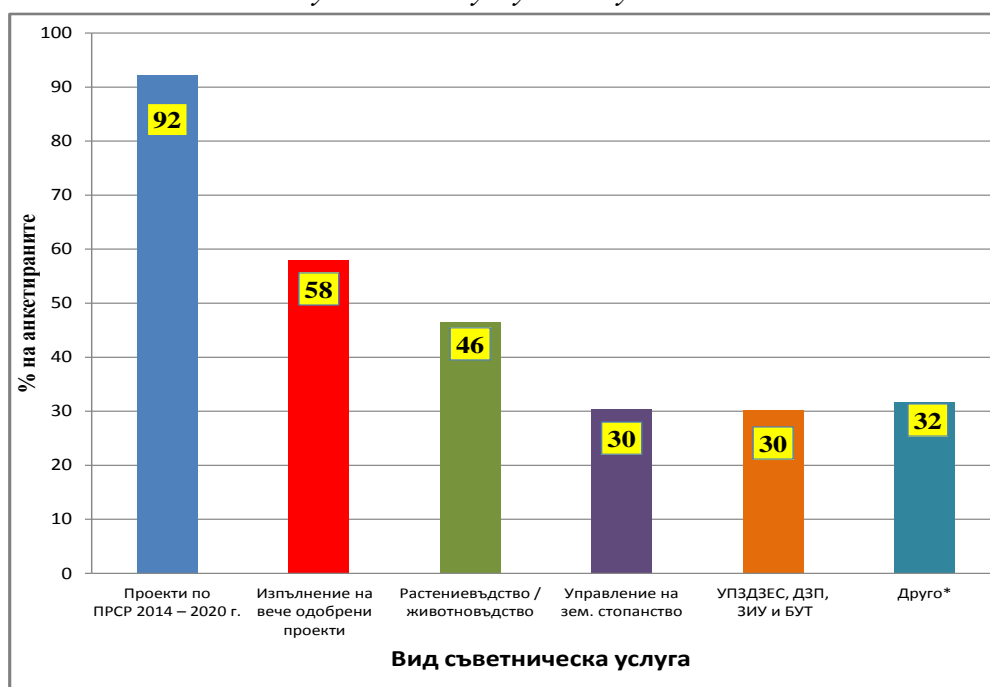
**Диаграма 3.** Резултатите от отговорите на въпрос 7 "Кой според вас в най-голяма степен би отговорил на консултантските потребности на малките стопанства за новия програмен период 2014 – 2020"



Забележка: \* Категорията „други“ включва регионалните центрове на Изпълнителна агенция за селекция и репродукция в животновъдството (ИАСРЖ), регионалните центрове на Изпълнителна агенция по сортоизпитване, апробация и семеконтрол (ИАСАС), регионалните поделения на Българската агенция по безопасност на храните (БАБХ), институтите към Селскостопанска академия, университети / други институти, браншови организации/ други неправителствени организации, частни консултантски фирми и организации, и други.

Наред с това анализът на отговорите на въпрос 8 „От какви съветнически и консултантски услуги се нуждаете“ /Приложение № 10/ показват необходимостта от постоянно разнообразяване и обогатяване на дейността на НССЗ. Наред с разработването на проекти по новите мерки на ПРСР /92,2%/ и изпълнението на вече одобрени проекти /58,0%/ 46,4% от анкетиранияте посочват потребността от съветнически и консултантски услуги по специфични технологични въпроси, 18,2% - за пазарна и ценова информация, 13,2% - за счетоводна отчетност, за попълването на документи свързани с данъчното облагане и осигуряването на фермерите. Над 30,0% имат нужда НССЗ да оказва консултантски услуги за поддържането на земята в добро земеделско и екологично състояние /УПЗДЗЕС/, да добрите земеделски практики /ДЗП/, за законоустановените изисквания за управление /ЗИУ/ и за безопасните условия на труд /БУТ/. Резултатите от отговорите на въпрос 8 „От какви съветнически и консултантски услуги се нуждаете“ са посочени в диаграма № 4.

**Диаграма 4.** Диаграма с резултатите от отговорите на въпрос 8 "От какви съветнически и консултантски услуги се нуждаете"



Забележка: \* Категорията „други“ включва пазарна и ценова информация, счетоводна отчетност, данъчното облагане и осигуряване и др. консултации. Всеки анкетираният е имал право да посочи до 3 отговора и затова общият процент надхвърля 100%.

За проявявания интерес на земеделските производители към професионалното обучение и информационните дейности могат да се правят изводи по отговорите на въпрос 9 „Моля посочете дали имате интерес или нужда от професионално обучение и информационни дейности, осъществявани от НССЗ, за да подобрите Вашия земеделски бизнес“ – Таблица 4.

**Таблица 4.** Разпределение на анкетираните съгласно отговор на въпрос 9 „Моля, посочете дали имате интерес или нужда от професионално обучение и информационни дейности осъществявани от НССЗ, за да подобрите Вашия земеделски бизнес,,  
(брой и процент)

Курс - 150 ч.	Курс – 30 ч.	Информационна дейност – 18 ч.	Информационна дейност – 8 ч.	Друго
492	541	505	587	9
30.7%	33.8%	31.5%	36.7%	0.6%

Забележка: Всеки анкетиран е имал право да посочи повече от един отговор и затова общият процент надхвърля 100%. 132 бр. анкетирани не са посочили отговор на този въпрос.

Категорично е заявен интересът на земеделските производители към професионалното обучение и информационните дейности, осъществявани от НССЗ. Анкетираните посочват на първо място желанието си за участие в информационни дейности от – 8 часа – 587 бр. /36,7%/, на второ място са курсове от 30 часа – 541 /33,8%/, на трето място са информационни дейности от 18 часа – 505 /31,5%/, на четвърто място са курсовете от 150 часа – 492 бр. /30,7%/. Отново се потвърждава допускането за необходимостта от придобиване на нови знания, за повишаване на образователно-квалификационното ниво на земеделските производители, чрез различни форми и средства, използвани от страна на НССЗ. Актуалността на този въпрос все повече се засилва и придобива изключителна значимост със старта на новия програмен период за реализация на ОСП.

Сегментирането на анкетираните, съгласно отговор на въпрос 10 „Моля посочете формата и честотата на консултантски и информационни услуги, които бихте ползвали в бъдеще от НССЗ”, е показано в Приложение № 11.

Относно формата и честотата на консултантски и информационни услуги, които земеделските производители биха ползвали в бъдеще от НССЗ, те посочват на първо място като най-предпочитана форма на консултиране – индивидуалните консултации на място в стопанството – 1 650 бр. /95,2%/ - предпочитана честота за ползване на тези консултации е над 6 пъти средно на година. На второ място те посочват индивидуални консултации в офиса – 1 530 бр. /88,3%/ - предпочитана честота за ползване на тези консултации е до 3 пъти средно на година. На трето място са информационните срещи и семинари в областта на земеделието и развитието на селските райони – 1 514 бр. /87,4%/ -предпочитана честота е до 3 пъти средно на година. На четвърто място е използването на интернет сайта на НССЗ и рубриката „Въпроси и отговори” – 1 168 бр. /67,4%/ - предпочитана честота за ползване е над 6 пъти средно на година.

Във връзка с това интерес представлява очертаването на различията относно избора на формите на съветническите услуги през миналия и бъдещия програмен период, изразено чрез броя и относителния дял на отговорите на анкетираните лица. Това е от съществено значение за разнообразяване дейността на Службата, за по-правилния подбор и приложимост на най-адекватни форми на консултантските и съветнически услуги. Показателни са измененията в нагласите на земеделските производители при избора на една или друга форма. Докато през периода 2007 – 2013 г. ползвалите консултантски услуги в стопанствата са 1 218 бр. /70,3%/, броят и относителният дял на желаещите да ползват тази форма на услуга през новия период е значително по-голям – 1 650 бр. /92,2%/. Значително нараства броят и относителния дял на желаещите да получават индивидуални консултации в офисите на НССЗ, 1 198 бр. /69,1%/ на 1 530 бр. /88,3%/. Увеличава се и броят на желаещите да посещават информационни сесии и семинари в областта на земеделието и развитието на селските райони, използването на интернет сайта на НССЗ и на телефона за консултации. Все по-голям брой земеделски производители желаят да се увеличи и честотата на използваните услуги.

Анкетираните лица са показали сравнително голям интерес и са оценили като важна нуждата от „мобилни консултантски офиси”. На първо място са посочили, че биха ползвали

„мобилни консултантски офиси”, ако посетят тяхното село – 855 бр. /50,2%/. На второ място в случай, че посетят тяхната община – 488 бр. /28,7%/. Няма интерес към ползването на „мобилни консултантски офиси” 466 бр. /27,4%/ от анкетираните /таблица 5/.

**Таблица 5.** Разпределение на анкетираните съгласно отговор на въпрос 11 „Бихте ли използвали „мобилни консултантски офиси” „

(брой и процент)

Нямам интерес	Да, ако „мобилният консултантски офис” посети моето село	Да, ако „мобилният консултантски офис” посети моята община
466	855	488
27.4%	50.2%	28.7%

Забележка: Всеки анкетиран е имал право да посочи повече от един отговор (за село и община) и затова общият процент надхвърля 100%. 30 бр. анкетираните не са посочили отговор на този въпрос.

Категорично може да се приеме, че аграрният бизнес в преобладаващата си част все още не е готов да заплаща такса за консултантски услуги. Около 55,0% от анкетираните земеделски производители смятат, че консултантската услуга трябва да бъде покрита от държавният бюджет. Около 25,0% подчертават, че няма такава възможност и само 23,0% от тях биха заплатили за качествени консултантски услуги /таблица 6/.

**Таблица 6.** Разпределение на анкетираните съгласно отговор на въпрос 12 „Моля, посочете дали бихте платили такса за консултантски услуги,„

(брой и процент)

Бих заплатил за качествени консултантски услуги	Не смятам, че трябва да заплащам такса за консултантски услуги, а тя трябва да бъде покрита от държавния бюджет	Нямам възможност да заплащам такса за консултантски услуги
393	938	426
22.9%	54.7%	24.8%

Забележка: 41 бр. анкетираните са посочили едновременно, че не смятат, че трябва да заплащат такса и че няма възможност и затова общият процент надхвърля 100%. 17 бр. анкетираните не са посочили отговор на този въпрос.

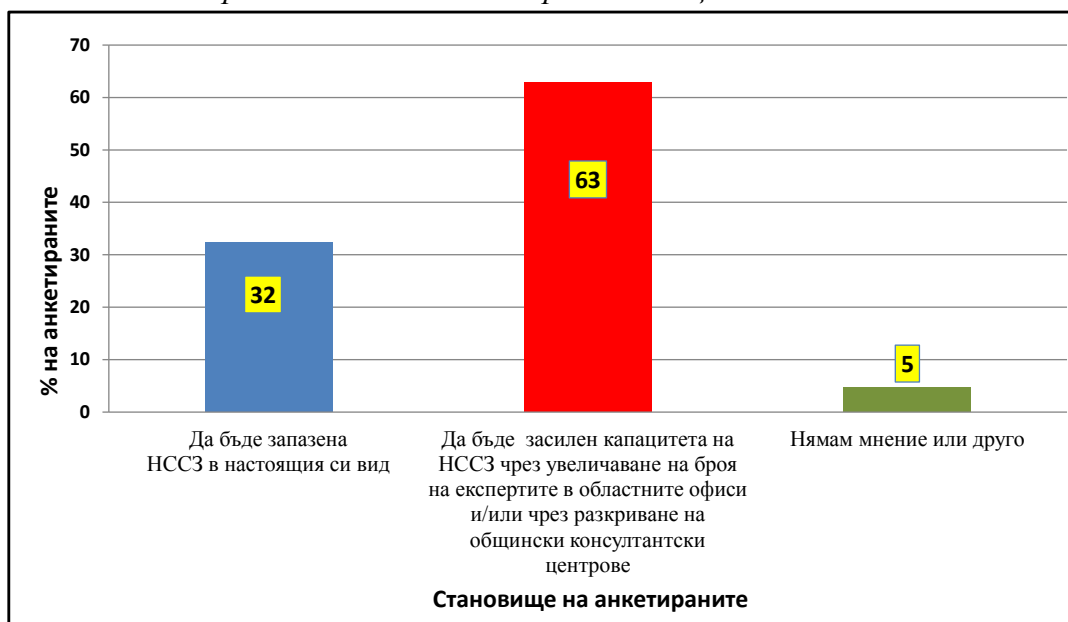
Според отговорите на въпрос 13 „Какво е „Вашието становище относно развитието на НССЗ през следващите години”” /таблица 7/. Над 95,0% от анкетираните отстояват виждането, че НССЗ трябва да бъде запазена през новия програмен период. Най-много от анкетираните /36,5/ заявяват, че трябва да бъде увеличен броят на експертите на НССЗ в териториалните областни офиси и да се разкрият общински консултантски центрове към НССЗ. Да бъде запазена НССЗ в настоящия си вид, като наличните експерти в офиса са достатъчни, за да обслужват земеделските производители са препоръчали 32,4%. Да бъде увеличен броят на експертите на НССЗ в териториалните областни офиси /без да се разкриват общински центрове/, предлагат 26,4% /таблица 7/.

**Таблица 7.**Разпределение на анкетираните съгласно отговор на въпрос 13 „Какво е Вашето становище относно развитието на НССЗ през следващите години,„  
(брой и процент)

Да бъде запазена НССЗ в настоящия си вид, като наличните експерти в офиса са достатъчни, за да обслужват земеделските производители	Да бъде увеличен броя на експертите на НССЗ в териториалните областни офиси и да се разкрият общински консултантски центрове към НССЗ	Да бъде увеличен броя на експертите на НССЗ в териториалните областни офиси (без да се разкриват общински центрове)	НССЗ да бъде закрыта и кои консултантските услуги да се предоставят от частни консултантски фирми	Нямам мнение	Друго
562	633	457	0	80	1
32.4%	36.5%	26.4%	0.0%	4.6%	0.1%

По ясно това разпределение се вижда от диаграма 5:

**Диаграма 5.** Резултати от отговорите на въпрос 13 "Какво е Вашето становище относно развитието на НССЗ през следващите години"



Около 90,0% от анкетираните смятат, че набирането на информация и кандидатстването с проект по новата ПРСР 2014 – 2020 г. и/или по други схеми и мерки за подпомагане, без помощта на експертите от НССЗ, ще ги затрудни значително. В малка степен ще се затруднят 7,5%. Без затруднения ще се справят само 2,6% /таблица 8 и диаграма 6/.

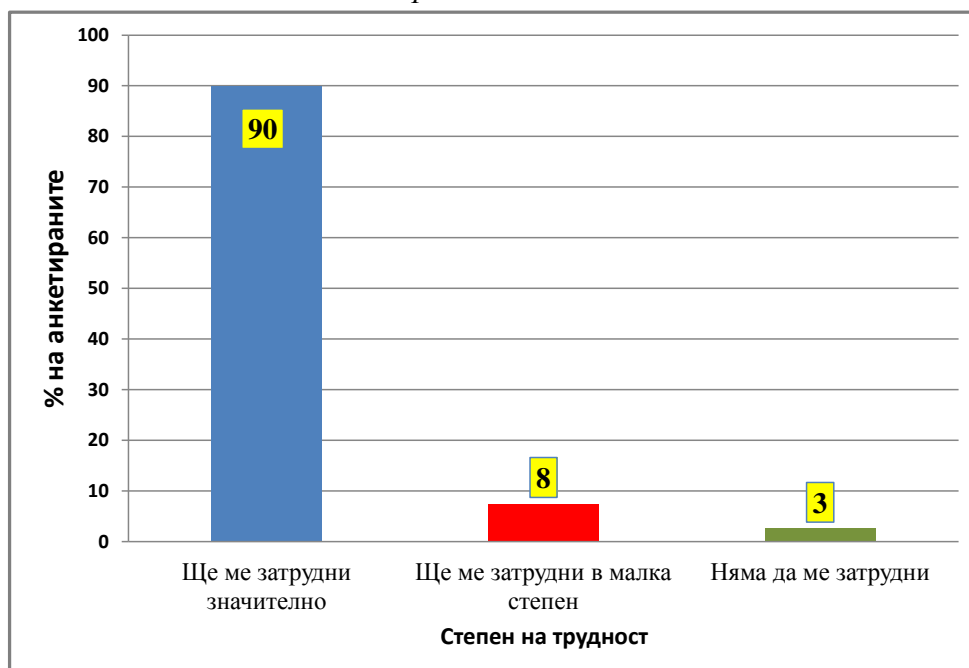
**Таблица 8.** Разпределение на анкетираните съгласно отговор на въпрос 14 „Ще Ви затрудни ли набирането на информация и кандидатстването с проект по новата Програма за развитие на селските райони 2014 г.-2020 г. и/или по други схеми и мерки за подпомагане, без помощта на експертите на НССЗ?„

(брой и процент)

Ще ме затрудни значително	Ще ме затрудни в малка степен	Няма да ме затрудни
1 548	130	44
89.9%	7.5%	2.6%

Забележка: 11 бр. анкетирани не са посочили отговор на този въпрос.

**Диаграма 6.** Резултатите от отговорите на въпрос 14 "Ще Ви затрудни ли набирането на информация и кандидатстването с проект по новата Програма за развитие на селските райони 2014 г.-2020 г. и/или по други схеми и мерки за подпомагане, без помощта на експертите на НССЗ"



Безспорен е изводът, че най-търсената институция от земеделските производители за оказване на консултантска помощ са териториалните структури /офиси/ на НССЗ. Те са естествен център за оказване на непосредствена, компетентна и навременна услуга – съветническа, информационна, консултантска и образователно-квалификационна на многобройните регистрирани и нерегистрирани земеделски производители. На този етап няма да е пресилено твърдението, че НССЗ с нейните областни структури, няма друга конкурентна институционално и пазарно доказана алтернатива. При това причината за засиления интерес и предпочитания на земеделските производители едва ли се корени само и единствено в безплатния характер на услугите. Задълбоченият преглед на отговорите на въпросите на анкетираните респонденти и направения сравнителен анализ на информацията, недвусмислено подсказват, че определящи за успеха и предимствата на НССЗ са компетентността, актуалността и разностранния и висококвалифициран кадрови потенциал, който е в състояние да предостави комплексна услуга /безплатна и платена/ на потенциалните потребители.

Категоричността и обосноваването на този обобщаващ извод намира своята убедителна доказателствена сила, аргументация и достоверност в резултатите от анализа на информацията, получена при проведеното анкетно изследване. Независимо от това задълбочената и прецизна оценка на получените резултати, в частност на заявените намерения и интереси, изказаните мнения и становища, разкритите нагласи, допускания и очаквания на анкетираните земеделски производители, поставят редица открити въпроси, които своевременно следва да намерят своето институционално решение и практическа приложимост от страна на НССЗ. В контекста на казаното внимание заслужават както някои основни, принципиални въпроси, отнасящи се до усъвършенстване дейността на службата, така и на отделни конкретни въпроси, които макар и да имат по-частен и локален характер, имат определено място в общия процес на обогатяване и разнообразяване на усъвършенстване и адаптиране на формите, механизмите и конкретния инструментариум на осъществяване дейността на НССЗ и нейните структури през новия програмен период.

Няма съмнение, че от изпълване с ново съдържание, разнообразяване и обогатяване се нуждае информационната осведоменост на основните групи земеделски производители. Все



още съществуват големи различия в степента, нивото и обхвата на осведоменост на земеделските производители относно ПРСР, в частност на отделните програми и мерки и преди всичко за мястото и ролята на НССЗ в този изключително важен процес. Акцент в работата на НССЗ при това би следвало да се постави най-вече и първостепенно, още със старта на новия програмен период, към групите на малките фермери, които по различни причини в голямата си част попадат в сегмента „изключени“ от публичното благо „съветническа, информационна и консултантска дейност“.

Не по-малко важен в контекста на казаното е и въпроса за масовизиране и активизиране на дейността, свързана с популяризиране и рекламиране, издаване на свитъци, диплянки, брошури, организиране на семинари, информационни дни и др. целящи своевременно задоволяване на информацияните познания на земеделските производители.

Своевременно решение и адекватен отговор трябва да намери и въпроса за засилване на регулярната връзка и непосредствения контакт на земеделските производители с експертния потенциал на структурите на НССЗ. Изследването потвърждава очакванията на земеделските производители за създаване на необходимите условия /организационни, кадрови, финансови и др./, чрез които НССЗ да увеличи „честотата“ на посещенията, посредством най-вече чрез индивидуални посещения на място в стопанството на фермера и използване предимствата на така наречените „мобилни консултантски офиси“, в съответното населено място. Наличието на засилена и постоянна обратна връзка между експерт /консултант/ и земеделски производител ще създаде благоприятни предпоставки за рационализиране на управленската дейност на Службата и за повишаване ефективността на аграрния бизнес.

Заслужават внимание и допусканията на земеделските производители за активизиране на професионалното обучение и информацияните дейности при това преди всичко на краткотрайното обучение. Актуалността на този въпрос е от изключително значение особено сега при започване на подготовката за разработване и кандидатстване по съответните мерки на новия програмен период.

На този етап е показателен и факта, че няма условия, преди всичко финансови, земеделските производители да прибегват до услугите на други алтернативни, съветнически и информационно-консултантски структури за задоволяване на потребностите си от адекватна консултантска помощ. Това обстоятелство би следвало допълнително да ангажира вниманието и да мотивира ръководството на НССЗ да разшири влиянието си и обхване възможно още по-значителна част от многобройните потенциални ползватели. В подкрепа на застъпената теза намираме и в заявените намерения на около 90,0% от анкетираните земеделски производители, които категорично посочват, че без непосредствената и експертна помощ от НССЗ няма да могат да се справят при кандидатстването им по мерките на ПРСР.

# ***ПРИЛОЖЕНИЯ***

**АНКЕТНО ПРОУЧВАНЕ ЗА НЕОБХОДИМОСТТА ОТ ПРЕДОСТАВЯНЕ ОТ  
НАЦИОНАЛНА СЛУЖБА ЗА СЪВЕТИ В ЗЕМЕДЕЛИЕТО (НССЗ) НА  
КОНСУЛТАНТСКА ПОМОЩ ЗА ЗЕМЕДЕЛСКИТЕ ПРОИЗВОДИТЕЛИ**

**ВЪПРОСНИК**

№ .....

*(номерът се образува от телефонния код на областния град + пореден номер(0000),  
например Стара Загора – 0420001)*

Информацията, получена от въпросника, е **абсолютно конфиденциална** и ще бъде използвана само за статистически анализ и вземане на решения относно дейността и структурата на НССЗ. Предоставянето на данни за интервюираните лица е доброволно.

Въпросите са съставени по начин, по който лесно могат да се посочат отговорите, отбелязвайки съответната клетка от таблицата. Не са необходими устни отговори.

**Благодарим предварително за Вашето съдействие и отделено време!**

<b>Обща информация за земеделския производител и земеделското стопанство</b>	
Име (Г-н/Г-жа)	
Позиция: 1. Производител <input type="checkbox"/> 2. Управител <input type="checkbox"/>	
Възраст: .....	
Професионално образование:	
Професионален опит (години в земеделското производство):	
Област и община , в която е разположено земеделското стопанство:	
Пощенски адрес:	
Телефон:	
E-Mail:	
Регистриран като земеделски производител:                      Да <input type="checkbox"/> Не <input type="checkbox"/>	

<b>Конкретна информация за земеделското стопанство</b>	
<i>(Моля, посочете)</i>	
<b>Правен статус</b>	<b>X</b>
Физическо лице	
Юридическо лице	
<b>Пол</b>	
Мъж	
Жена	
<b>Вид на земеделското стопанство</b>	<b>X</b>
Основно растителна продукция	
Основно животинска продукция	
Смесено стопанство	
<i>Друго, моля посочете:</i> .....	

<b>Размер на земеделското стопанство</b>	<b>X</b>
Фермери без собствена или наета земя (например занимаващи се само с животновъдство)	
по-малко от 10 дка включително	
от 11 дка до 50 дка включително	
от 51 дка до 100 дка включително	
от 101 дка до 500 дка включително	
от 501 дка или повече	
<b>Основни отглеждани култури:</b>	
Вид.....дка:.....	
Вид.....дка:.....	
Вид.....дка:.....	
Вид.....дка:.....	
<b>Отглеждани животни:</b>	
Вид.....брой:.....	
Вид.....брой:.....	
Вид.....брой:.....	
<b>Брой на заетите (средно на година)</b>	<b>Бр.</b>
Постоянно заети	
Сезонно заети	

**1. Моля, посочете какъв вид консултантски и информационни услуги сте ползвали досега, независимо от доставчика на тези услуги (НССЗ, частни консултантски фирми и т.н.).**  
**Моля, отбележете с „x” СРЕДНО НА ГОДИНА колко често сте ползвали услугите за периода 2007-2013г.:**

		<b>СРЕДНО НА ГОДИНА</b>			
<b>1.1</b>	<b>Консултантски услуги</b>	<b>НЕ съм ползвал</b>	<b>до 3 пъти</b>	<b>до 6 пъти</b>	<b>повече от 6 пъти</b>
	Индивидуални консултации в стопанството				
	Индивидуални консултации в офис на консултанта				
	Срещи за консултиране на група земеделски производители				
	<i>Друго, моля посочете:</i> .....				
<b>1.2</b>	<b>Информационни услуги</b>	<b>НЕ съм ползвал</b>	<b>до 3 пъти</b>	<b>до 6 пъти</b>	<b>повече от 6 пъти</b>
	Информационни срещи и семинари в областта на земеделието и развитие на селските район				
	Селскостопански вестници, списания, брошури и диплянки				
	Телевизия/Радио – предавания на земеделска тематика				
	Интернет				

<b>2. Моля, посочете причините <u>да не използвате</u> консултантски услуги досега (ако е приложимо за Вас)</b>	
<i>(моля, отбележете с „x”)</i>	
Не разполагам със средства за консултантски услуги	X
Не се нуждая от консултантски услуги	

Нямам доверие на консултанти	
Предлаганите консултантски услуги са твърде скъпи	
Имам лош опит с ниско качество на предоставяните услуги	
Бих използвал консултантски услуги, но не разполагам с информация къде да ги намеря	
Други, моля посочете: .....	

**3. Моля, посочете коя от следните държавни и/или частни институции/организации са предоставяли консултантски услуги на Вашето земеделско стопанство.**

**Моля, отбележете с „х“ СРЕДНО НА ГОДИНА колко често сте ползвали услугите за периода 2007-2013г.:**

		СРЕДНО НА ГОДИНА			
3.1	Държавни/обществени институции и организации	НЕ съм ползвал	до 3 пъти	до 6 пъти	повече от 6 пъти
	Териториални офиси на Национална служба за съвети в земеделието				
	Областни дирекции „Земеделие”, МЗХ				
	Държавен фонд „Земеделие” –Разплащателна агенция				
	Регионални центрове на Изпълнителна агенция за селекция и репродукция в животновъдството				
	Регионални центрове на Изпълнителна агенция по сортоизпитване, апробация и семеконтрол				
	Регионални поделения на Българската агенция по безопасност на храните (БАБХ), в т.ч. бившата Национална служба за растителна защита (НСРЗ)				
	Институти към Селскостопанска академия (ако има, моля посочете):				
	-				
	-				
	Университети / Други институти (ако има, моля, посочете):				
	-				
	-				
	Други , моля, посочете				
	-				
	-				
<b>3.2</b>	<b>Частни институции, организации и консултанти</b>				
	Консултантски фирми / Консултанти (ако има, моля, посочете):				
	-				
	-				
	Браншови организации/ Други неправителствени организации (ако има, моля, посочете):				
	-				
	-				
	Други , моля, посочете:				
	-				
	-				

<b>4. Моля, посочете каква форма на съветнически (консултантски) услуги <u>предоставени от НССЗ</u> сте ползвали досега.</b>				
<b>Моля, отбележете с „x” <u>СРЕДНО НА ГОДИНА</u> колко често сте ползвали услугите за периода 2007-2013г.:</b>				
	<b>СРЕДНО НА ГОДИНА</b>			
<b>Форма</b>	<b>НЕ съм ползвал</b>	<b>до 3 пъти</b>	<b>до 6 пъти</b>	<b>повече от 6 пъти</b>
Индивидуални консултации в стопанството				
Индивидуални консултации в офисите на НССЗ				
Информационни срещи и семинари организирани от НССЗ				
Обучения по Програмата за развитие на селските райони чрез мярка 111 „Професионално обучение, информационни дейности и разпространение на научни знания“				
Други обучения организирани от НССЗ				
<i>Други, моля посочете:</i>				
.....				

<b>5. Моля, посочете по кои теми сте използвали съветнически (консултантски) услуги на <u>НССЗ</u>.</b>					
<b>Моля, оценете важността.</b>					
<b>Моля, отбележете с „x” нивото на важност:</b>					
		<b>НИВО НА ВАЖНОСТ</b>			
<b>5.1</b>	<b>Консултантски услуги за изготвяне и/или изпълнение на проект (разработване на проект, изготвяне на заявки за плащане и т.н.)</b>	<b>НЕ съм ползвал</b>	<b>Ниско</b>	<b>Средно</b>	<b>Високо</b>
	Консултантски услуги за изготвяне и/или изпълнение на проект <u>по ПРСР</u> 2007-2013г.				
	Консултантски услуги за изготвяне на проект <u>извън ПРСР</u>				
<b>5.2</b>	<b>Консултантски услуги за общо управление на земеделското стопанство</b>	<b>НЕ съм ползвал</b>	<b>Ниско</b>	<b>Средно</b>	<b>Високо</b>
	Управление на земеделското стопанство, в т.ч. счетоводство и икономика				
	Съвременни технологии и производство				
	Биологично земеделие				
	Законно установени изисквания за управление (кръстосано съответствие) и добри земеделски практики				
	<i>Други (моля, посочете)</i>				
	-				
	-				
<b>5.3</b>	<b>Специализирани консултантски услуги, свързани с производството</b>	<b>НЕ съм ползвал</b>	<b>Ниско</b>	<b>Средно</b>	<b>Високо</b>
	Животновъдство				
	Растениевъдство				

<b>6. Според Вас по кои от новите мерки през програмния период 2014 – 2020 година НССЗ трябва да насочи приоритетно усилията си за подпомагане на земеделските производители?</b>	
<b>Моля, отбележете с „x” <u>максимум 3 приоритета</u></b>	
<b>Приоритет</b>	<b>x</b>
Подпомагане на млади фермери	
Подпомагане на стопанства в необлагодетелствани райони	
Подпомагане на малки стопанства	

Инвестиции във физически активи (модернизиране на стопанството и преработка на селскостопанска продукция)	
Подпомагане развитието на горския сектор	
Подпомагане опазване на компонентите на околната среда (в т. ч. и биологично производство на селскостопанска продукция)	
Подпомагане развитието на инфраструктурата и качеството на живот в селските райони ( в т.ч. развитие на селски туризъм и др.)	
Подпомагане на организации на производители	
Обучение на земеделски производители	
Директни плащания, в т.ч. т.нар. „зелени плащания”, схема за базово плащане, опростена схема за дребни земеделски стопани, схема за млади земеделски стопани и др.	
Други, моля посочете: .....	

**7. Кой според вас в най-голяма степен би отговорил на консултантските потребности на малките стопанства за новия програмен период 2014 – 2020?**

Моля, отбележете с „x” САМО ЕДНА структура / организация	
Структура / организация	X
Националната служба за съвети в земеделието	
Областни дирекции „Земеделие ”, МЗХ	
Държавен фонд „Земеделие” –Разплащателна агенция	
Регионални центрове на Изпълнителна агенция за селекция и репродукция в животновъдството (ИАСРЖ)	
Регионални центрове на Изпълнителна агенция по сортоизпитване, апробация и семеконтрол (ИАСАС)	
Регионални поделения на Българската агенция по безопасност на храните (БАБХ)	
Институтите към Селскостопанска академия	
Университети / Други институти	
Браншови организации/ Други неправителствени организации	
Частни консултантски фирми и организации	
Други, моля, посочете: .....	

**Моля, напишете защо:**

.....  
.....  
.....  
.....

**8. От какви съветнически и консултантски услуги се нуждаете?**

Моля, отбележете с „x” максимум 3 приоритета	
Приоритет	x
Разработване на проекти по новите мерки за развитие на селските райони 2014 – 2020 г.	
Изпълнение на вече одобрени проекти по мерките за развитие на селските райони	
Специфични технологични въпроси в растениевъдството и / или животновъдството	
Управление на земеделското стопанство	
Пазарна и ценова информация за дейността на земеделското стопанство	
Счетоводна отчетност, попълване на документи свързани с данъчното облагане и осигуряването на фермерите	
Условия за поддържане на земята в добро земеделско и екологично състояние (УПЗДЗЕС), Добри земеделски практики, Законоустановените изисквания за управление (кръстосано съответствие) и безопасните условия на труд	
Друго, моля, посочете:	

.....	
-------	--

<b>9. Моля, посочете дали имате интерес или нужда от професионално обучение и информационни дейности осъществявани от НССЗ, за да подобрите Вашия земеделски бизнес.</b>	
<i>(Моля, посочете с „x” – може повече от едно)</i>	X
Курс – 150 часа (19 дни)	
Курс – 30 ч. (4 дни)	
Информационна дейност – 18 ч. (3 дни)	
Информационна дейност – 8 ч. (1 ден)	
Друг, моля, посочете: .....	

<b>10. Моля, посочете формата и честотата на консултантски и информационни услуги, които бихте ползвали в бъдеще от НССЗ.</b>					
<b>Моля, посочете с „x” СРЕДНО НА ГОДИНА</b>					
		<b>СРЕДНО НА ГОДИНА</b>			
<b>10.1</b>	<b>Консултантски услуги</b>	<b>НЕ бих ползвал</b>	<b>до 3 пъти</b>	<b>до 6 пъти</b>	<b>повече от 6 пъти</b>
	Индивидуални консултации в стопанството				
	Индивидуални консултации в офис на консултанта				
	Срещи за консултиране на група земеделски производители				
<b>10.2</b>	<b>Информационни услуги</b>	<b>НЕ бих ползвал</b>	<b>до 3 пъти</b>	<b>до 6 пъти</b>	<b>повече от 6 пъти</b>
	Информационни срещи и семинари в областта на земеделието и развитие на селските райони				
	Използване на интернет сайта на НССЗ и рубрика „въпроси и отговори“				
	Използване на телефона на НССЗ за консултации (07001 2476 – на цената на един градски разговор)				

<b>11. Бихте ли използвали „мобилни консултантски офиси”</b>	
<i>Моля, посочете с „x”</i>	X
Нямам интерес	
Да, ако „мобилният консултантски офис” посети моето село	
Да, ако „мобилният консултантски офис” посети моята община	

<b>12. Моля, посочете дали бихте платили такса за консултантски услуги.</b>	
<i>Моля, посочете с „x”</i>	X
Бих заплатил за качествени консултантски услуги	
Не смятам, че трябва да заплащам такса за консултантски услуги, а тя трябва да бъде покрита от държавния бюджет	
Нямам възможност да заплащам такса за консултантски услуги	

<b>13. Какво е Вашето становище относно развитието на НССЗ през следващите години</b>	
<i>(Моля, посочете с „x” ЕДИН отговор)</i>	
	X
Да бъде запазена НССЗ в настоящия си вид, като наличните експерти в офиса са достатъчни, за да обслужват земеделските производители	
Да бъде увеличен броя на експертите на НССЗ в териториалните областни офиси и да се разкрият <b>общински консултантски центрове</b> към НССЗ	
Да бъде увеличен броя на експертите на НССЗ в териториалните областни офиси	



	(без да се разкриват общински центрове)	
	НССЗ да бъде закрыта и консултантските услуги да се предоставят от частни консултантски фирми	
	Нямам мнение	
	Друго ( <i>моля, посочете</i> ): .....	

<b>14. Ще Ви затрудни ли набирането на информация и кандидатстването с проект по новата Програма за развитие на селските райони 2014 г.-2020 г. и/или по други схеми и мерки за подпомагане, БЕЗ ПОМОЩТА НА ЕКСПЕРТИТЕ на НССЗ?</b>		
<b>Моля, посочете с „x” ЕДИН отговор</b>		<b>X</b>
	Ще ме затрудни значително	
	Ще ме затрудни в малка степен	
	Няма да ме затрудни	

**Ако желаете можете да предоставите допълнителни коментари:**

*(Моля, използвайте допълнителен лист, ако е необходимо.)*

**Благодарим отново за Вашето съдействие и помощ!**

**Разпределение на анкетираниите земеделски производители по области**  
(брой и процент)

<b>Област, в която е разположено стопанството на анкетирания</b>	<b>Брой анкетирани</b>	<b>%</b>
Благоевград	145	8.4%
Бургас	89	5.1%
Варна	40	2.3%
Велико Търново	38	2.2%
Видин	44	2.5%
Враца	48	2.8%
Габрово	30	1.7%
Добрич	45	2.6%
Кърджали	83	4.8%
Кърджали, Пловдив	1	0.1%
Кюстендил	71	4.1%
Ловеч	62	3.6%
Монтана	53	3.1%
Пазарджик	109	6.3%
Перник	44	2.5%
Плевен	65	3.8%
Пловдив	71	4.1%
Разград	41	2.4%
Русе	49	2.8%
Силистра	53	3.1%
Силистра, Добрич	1	0.1%
Сливен	65	3.8%
Сливен, Добрич	1	0.1%
Смолян	79	4.6%
София-град	9	0.5%
София-област	48	2.8%
Стара Загора	60	3.5%
Търговище	59	3.4%
Хасково	99	5.7%
Шумен	47	2.7%
Ямбол	84	4.8%
<b>Общо</b>	<b>1 733</b>	<b>100.0%</b>

**Приложение № 3**

**Разпределение на анкетиранияте, съгласно отговор на въпрос 1 „Моля, посочете какъв вид консултантски и информационни услуги сте ползвали досега, независимо от доставчика на тези услуги (НССЗ, частни консултантски фирми и т.н.)”**

честота	Индивидуални консултации в стопанството		Индивидуални консултации в офиса на консултанта		Срещи за консултиране на група земеделски производители		Информационни срещи и семинари в областта на земеделието и развитието на селските райони		Селскостопански вестници, списания, брошури и диплянки		Телевизия, радио-предавания за земеделска техника		интернет	
	бр.	%	бр.	%	бр.	%	бр.	%	бр.	%	бр.	%	бр.	%
Общо посочили	1380	79,6	1553	89,6	832	48,0	1228	70,9	1190	68,7	1315	75,8	622	35,9
до 3	537	31,0	921	53,1	662	38,2	996	57,5	166	9,6	215	12,4	373	21,5
до 6	492	28,4	291	16,8	94	5,4	135	7,8	185	10,7	317	18,2	140	8,1
повече от 6	351	20,2	341	19,7	76	4,4	97	5,6	839	48,4	783	45,2	109	6,3
не съм ползвал	295	17,1	112	6,5	604	34,9	352	20,3	49	2,8	84	4,8	919	53,0
без отговор	58	3,3	68	3,9	297	17,1	153	8,8	494	28,5	334	19,4	192	11,1

**Разпределение на анкетираните съгласно отговор на въпрос 2 „Моля, посочете причините да не използвате консултантски услуги до сега (ако е приложимо за Вас)”**

**(брой и процент)**

<b>Възможни отговори</b>	<b>брой</b>	<b>%</b>
1. Не разполагам със средства за консултантски услуги	522	30,1
2. Не се нуждая от консултантски услуги	106	6,1
3. Нямам доверие на консултанта	68	3,9
4. Предлаганите консултантски услуги са твърде скъпи	484	27,9
5. Имаш лош опит с ниско качество на представяните услуги	24	1,5
6. Бих използвал консултантски услуги, но не разполагам с информация къде да ги намеря	371	21,4
7. Друго	4	0,2
8. Без отговор	154	8,9
<b>9. Общо</b>	<b>1 733</b>	<b>100,0</b>

**Приложение № 5**

**Разпределение на анкетиранияте съгласно отговор на въпрос 3 „Моля, посочете коя от следните държавни и/или частни институции/организации са предоставяли консултантски услуги на Вашето земеделско стопанство,,**

*(средно на година използвани услугите за периода 2007-2013г.)*

Честота	Териториални офиси на Национална служба за съвети в земеделието		Областни дирекции „Земеделие”, МЗХ		Държавен фонд „Земеделие” – Разплащателна агенция		Регионални центрове на Изпълнителна агенция за селекция и репродукция в животновъдството		Регионални центрове на Изпълнителна агенция по сортоизпитване, апробация и семеконтрол		Регионални подразделения на Българската агенция по безопасност на храните (БАБХ)	
	Брой	%	Брой	%	Брой	%	Брой	%	Брой	%	Брой	%
<b>Общо ползвали в т.ч.:</b>	<b>1 369</b>	<b>79%</b>	<b>594</b>	<b>34%</b>	<b>643</b>	<b>37%</b>	<b>42</b>	<b>2%</b>	<b>64</b>	<b>4%</b>	<b>573</b>	<b>33%</b>
<i>до 3</i>	310	18%	463	27%	521	30%	31	2%	49	3%	502	29%
<i>до 6</i>	344	20%	84	5%	88	5%	4	0%	6	0%	44	3%
<i>повече 6</i>	715	41%	47	3%	34	2%	7	0%	9	1%	27	2%
<b>Не съм ползвал</b>	<b>364</b>	<b>21%</b>	<b>1 139</b>	<b>66%</b>	<b>1 090</b>	<b>63%</b>	<b>1 691</b>	<b>98%</b>	<b>1 669</b>	<b>96%</b>	<b>1 160</b>	<b>67%</b>

Честота	Институти към Селскостопанска академия		Университети / Други институти		Други държавни /обществени институции и организации		Консултантски фирми / Консултанти		Браншови организации / Други неправителствени организации		Други частни институции, организации и консултанти	
	Брой	%	Брой	%	Брой	%	Брой	%	Брой	%	Брой	%
<b>Общо ползвали в т.ч.:</b>	<b>38</b>	<b>2%</b>	<b>30</b>	<b>2%</b>	<b>13</b>	<b>1%</b>	<b>88</b>	<b>5%</b>	<b>38</b>	<b>2%</b>	<b>21</b>	<b>1%</b>
<i>до 3 пъти</i>	35	2%	25	1%	9	1%	53	3%	26	2%	13	1%
<i>до 6 пъти</i>	1	0%	2	0%	3	0%	14	1%	4	0%	3	0%
<i>повече от 6 пъти</i>	2	0%	3	0%	1	0%	21	1%	8	0%	5	0%
<b>Не съм ползвал</b>	<b>1 695</b>	<b>98%</b>	<b>1 703</b>	<b>98%</b>	<b>1 720</b>	<b>99%</b>	<b>1 645</b>	<b>95%</b>	<b>1 695</b>	<b>98%</b>	<b>1 712</b>	<b>99%</b>

**Приложение № 6**

**Разпределение на анкетиранияте съгласно отговор на въпрос 4 „Моля, посочете каква форма на съветнически  
/консултантски/ услуги предоставени от НССЗ сте ползвали до сега“**

(средно на година колко често сте ползвали услугите за периода 2007-2013 г.)

честота	Индивидуални консултации в стопанството		Индивидуални консултации в офисите на НССЗ		Информационни срещи и семинари, организирани от НССЗ		Обучения по ПРСР чрез мярка „Професионално обучение, информационни дейности и разпространение на научни дейности		Други обучения, организирани и от НССЗ	
	бр.	%	бр.	%	бр.	%	бр.	%	бр.	%
Общо посочили	1218	70,3	1198	69,1	1213	70,0	1279	73,8	879	50,7
до 3	422	24,4	595	34,3	621	35,8	715	41,3	365	21,1
до 6	435	25,1	368	21,2	418	24,1	351	20,2	313	18,1
повече от 6	361	20,8	235	13,6	174	10,0	213	12,3	201	11,5
не съм ползвал	412	23,8	478	27,6	422	24,4	439	25,3	730	42,1
без отговор	103	5,9	57	3,3	98	5,7	15	0,9	124	7,2

**Приложение № 7**

**Разпределение на анкетираните съгласно отговор на въпрос 5 „Моля, посочете по кои теми сте използвали съветнически (консултантски) услуги на НССЗ. Моля, оценете важността,,**

*(ниво на важност)*

Важност	Консултантски услуги за изготвяне и/ или изпълнение на проект по ПРСР 2007-2013г.		Консултантски услуги за изготвяне на проект извън ПРСР		Управление на земеделското стопанство, в т.ч. счетоводство и икономика		Съвременни технологии и производство		Биологично земеделие		Законно установени изисквания за управление (кръстосано съответствие) и добри земеделски практики		Други консултантски услуги за общо управление на земеделското стопанство		Животно-въдство		Растение-въдство	
	Брой	%	Брой	%	Брой	%	Брой	%	Брой	%	Брой	%	Брой	%	Брой	%	Брой	%
<b>Общо оценили важността в т.ч.:</b>	<b>1 210</b>	<b>69.8%</b>	<b>223</b>	<b>12.9%</b>	<b>936</b>	<b>54.0%</b>	<b>888</b>	<b>51.2%</b>	<b>595</b>	<b>34.3%</b>	<b>876</b>	<b>50.5%</b>	<b>29</b>	<b>1.7%</b>	<b>348</b>	<b>20.1%</b>	<b>1 111</b>	<b>64.1%</b>
<i>Ниско</i>	7	0.4%	29	1.7%	37	2.1%	39	2.3%	51	2.9%	35	2.0%	3	0.2%	8	0.5%	13	0.8%
<i>Средно</i>	57	3.3%	87	5.0%	220	12.7%	261	15.1%	174	10.0%	162	9.3%	6	0.3%	63	3.6%	196	11.3%
<i>Високо</i>	1 146	66.1%	107	6.2%	679	39.2%	588	33.9%	370	21.4%	679	39.2%	20	1.2%	277	16.0%	902	52.0%
<b>Без оценка на важността</b>	<b>523</b>	<b>30.2%</b>	<b>1 510</b>	<b>87.1%</b>	<b>797</b>	<b>46.0%</b>	<b>845</b>	<b>48.8%</b>	<b>1 138</b>	<b>65.7%</b>	<b>857</b>	<b>49.5%</b>	<b>1 704</b>	<b>98.3%</b>	<b>1 385</b>	<b>79.9%</b>	<b>622</b>	<b>35.9%</b>

## Приложение № 8

Разпределение на анкетираните според отговор на въпрос 6 „Според Вас по кои от новите мерки през програмния период 2014 – 20120 г. НССЗ трябва да насочи приоритетно усилията си за подпомагане на земеделските производители?“

(брой, процент)

<b>Приоритетни мерки</b>	<b>брой</b>	<b>%</b>
1.Подпомагане на млади фермери	1128	68,5
2.Подпомагане на стопанства в необлагодетелствани райони	543	33,0
3.Подпомагане на малки стопанства	1543	93,7
4.Инвестиции във физически активи /модернизиране на стопанството и преработка на селскостопанска продукция/	1348	82,0
5.Подпомагане развитието на горския сектор	325	19,7
6.Подпомагане опазване на компонентите на околната среда /в т.ч. и биологично производство на селскостопанска продукция/	618	48,4
7.Подпомагане развитието на инфраструктурата и качеството на живот в селските райони /в т.ч. развитие на селски туризъм и др./	797	48,4
8.Подпомагане на организации на производители	803	48,8
9.Обучение на земеделски производители	298	18,1
10.Директни плащания, в т.ч. „зелени плащания“, схема за базово плащане, опростена схема за дребни земеделски стопани, схема за млади земеделски стопани и др.	985	59,8
11. Без отговор	87	5,3

Забележка: Всеки анкетиран е имал право да посочи повече от един отговор и затова общият процент надхвърля 100%.



## Приложение № 9

**Разпределение на анкетиранияте съгласно отговор на въпрос 7 „Кой според вас в най-голяма степен би отговорил на консултантските потребности на малките стопанства за новия програмен период 2014 – 2020,„**

*(брой и процент)*

Национална служба за съвети в земеделието	Областни дирекции „Земеделие“, МЗХ	Държавен фонд „Земеделие“ – Разплащателна агенция	Регионални центрове на Изпълнителна агенция за селекция и репродукция в животновъдството (ИАСРЖ)	Регионални центрове на Изпълнителна агенция по сортоизпитване, апробация и семеконтрол (ИАСАС)	Регионални подразделения на Българската агенция по безопасност на храните (БАБХ)	Институтите към Селскостопанска академия	Университети / Други институти	Браншови организации/ Други неправителствени организации	Частни консултантски фирми и организации	Други
1 639	28	26	0	3	4	3	2	8	10	4
94.9%	1.6%	1.5%	0.0%	0.2%	0.2%	0.2%	0.1%	0.5%	0.6%	0.2%

Забележка: 6 бр. анкетирани не са посочили отговор на този въпрос.

## Приложение № 10

**Разпределение на анкетиранияте съгласно отговор на въпрос 8 „От какви съветнически и консултантски услуги се нуждаете,„**

*(брой и процент)*

Разработване на проекти по новите мерки за развитие на селските райони 2014 – 2020 г.	Изпълнение на вече одобрени проекти по мерките за развитие на селските райони	Специфични технологични въпроси в растениевъдството и / или животновъдството	Управление на земеделското стопанство	Пазарна и ценова информация за дейността на земеделското стопанство	Счетоводна отчетност, попълване на документи свързани с данъчното облагане и осигуряването на фермерите	Условия за поддържане на земята в добро земеделско и екологично състояние (УПЗДЗЕС), Добри земеделски практики, Законоустановени изисквания за управление (кръстосано съответствие) и безопасни условия на труд	Друго
1 596	1 004	803	526	315	228	523	3
92.2%	58.0%	46.4%	30.4%	18.2%	13.2%	30.2%	0.2%

Забележка: Всеки анкетирани е имал право да посочи до 3 отговора и затова общият процент надхвърля 100%.  
2 бр. анкетирани не са посочили отговор на този въпрос.

**Приложение №11**

**Разпределение на анкетираните съгласно отговор на въпрос 10 „Моля, посочете формата и честотата на консултантски и информационни услуги, които бихте ползвали в бъдеще от НССЗ, (брой пъти средно на година и процент)“**

Честота	Индивидуални консултации в стопанството		Индивидуални консултации в офис на консултанта		Срещи за консултиране на група земеделски производители		Информационни срещи и семинари в областта на земеделието и развитие на селските райони		Използване на интернет сайта на НССЗ и рубрика „въпроси и отговори“		Използване на телефона на НССЗ за консултации (07001 2476 – на цената на един градски разговор)	
	Брой	%	Брой	%	Брой	%	Брой	%	Брой	%	Брой	%
<b>Общо посочили в т.ч.:</b>	<b>1 650</b>	<b>95.2%</b>	<b>1 530</b>	<b>88.3%</b>	<b>1 003</b>	<b>57.9%</b>	<b>1 514</b>	<b>87.4%</b>	<b>1 168</b>	<b>67.4%</b>	<b>901</b>	<b>52.0%</b>
до 3	399	23.0%	1 012	58.4%	771	44.5%	1 090	62.9%	380	21.9%	368	21.2%
до 6	438	25.3%	270	15.6%	124	7.2%	227	13.1%	245	14.1%	171	9.9%
повече 6	813	46.9%	248	14.3%	108	6.2%	197	11.4%	543	31.3%	362	20.9%
Не бих	34	2.0%	105	6.1%	433	25.0%	110	6.3%	342	19.7%	544	31.4%
<b>Без отговор</b>	<b>49</b>	<b>2.8%</b>	<b>98</b>	<b>5.7%</b>	<b>297</b>	<b>17.1%</b>	<b>109</b>	<b>6.3%</b>	<b>223</b>	<b>12.9%</b>	<b>288</b>	<b>16.6%</b>